

A photograph of two young women standing on a bleachers at a sports event. The woman on the left has long dark hair and is wearing a blue denim jacket. The woman on the right has long blonde hair and is wearing a brown sweater. They are both smiling and clapping their hands. The background is a blurred outdoor sports field with trees and a building.

PACE
UNIVERSITY

佩斯大学
2024-2025

KAPLAN INTERNATIONAL

佩斯大学

有两大校区, 纽约

曼哈顿校区毗邻华尔街, 背靠布鲁克林大桥。步行范围内前往纽约新世贸大厦, 历时47秒即可登顶欣赏纽约全景。选择佩斯大学的国际生, 既可以通过留学开眼界, 又可以透过纽约看世界。

佩斯大学由一所专注于会计职业资格证考试培训的学校, 逐步发展成为一所拥有6大学院的全美私立大学, 并在曼哈顿下城和纽约近郊分别建立了校区。学生人数超过14000名, 包括3100多名国际学生。在发展过程中, 坚持为学生提供个性化学术辅导的理念。

直至今今天, 佩斯大学的授课规模仍然施行小班授课, 大部分课堂学生人数不超过20人, 从而提升学生受关注度。同时, 为了确保学术含金量, 佩斯大学施行体验式教学, 拥有纽约大都会地区最好的实习就业服务。

翠贝卡

翠贝卡电影节由美国著名演员罗伯特·德·尼罗及著名电影制片人简·罗森泰以及在“9·11”事件后发起并创办, 每年为1000多部独立的小制作电影提供一个展示平台。

纽约新世贸大厦

只需47秒即可登顶, 第102层的观景台可以360度无死角的俯瞰曼哈顿及周边地区。新世贸的设计高度是1776英尺(541.3米), 象征着美国通过《独立宣言》的1776年, 屋顶高417米。1776英尺的高度让新世贸成为美国最高、世界第三高的建筑物。

炮台公园

前身是一处军事基地, 是纽约第一个移民收容所, 也是金融区更弥足珍贵的一处绿色空间, 位于曼哈顿岛最南端。在气候温暖的月份这个水景公园会举办露天音乐会和户外节。

史泰登岛渡轮

一条位于美国纽约港内的渡轮路线, 每30分钟一班, 可免费乘坐渡轮观赏自由女神像、抵达史泰登岛洋基棒球场、远眺华丽的曼哈顿下城天际线。

华尔街

探索美国金融中心, 纽约证券交易所、联邦国家纪念堂、美国金融博物馆所在地。“华尔街”一词现已超越这条街道本身, 成为附近区域的代称, 亦可指对整个美国经济具有影响力的金融市场和金融机构。

佩斯大学NYC校区

绝佳地理位置, 毗邻纽约金融和政府中心。交通便利, 可轻松前往城市其他区域。

佩斯大学Westchester校区

该校区占地200英亩, 位于纽约市郊区, 周边风景秀丽, 实习机会众多。

布鲁克林大桥

纽约地标性建筑, 沿着布鲁克林大桥步行即可达到时尚的DUMBO艺术区(DUMBO是“Down Under the Manhattan Bridge Overpass”的缩写, 主要是指布鲁克林大桥以及曼哈顿大桥延伸到布鲁克林区的一片桥下区域), 独特的餐馆和艺术空间随处可见, 非常适合拍照。

南街海港

位于布鲁克林大桥旁, 曾是纽约最繁忙的港口, 如今经过改建, 已成为了摩天大楼下, 当地人的休闲区。这里有各种商铺、餐馆, 还有放映最新好莱坞电影的高品质电影院。南街海港最繁华地段在17号码头, 也是观赏布鲁克林大桥的绝佳所在地。

曼哈顿东河

曼哈顿东河海滨位于纽约曼哈顿下城区南部, 曾是曼哈顿最重要的交通口岸和曼哈顿金融的发祥地。可以乘坐轮渡观赏曼哈顿岛景色, 抵达布鲁克林大桥、昆西和曼哈顿中城。



9,000+

佩斯大学学生每年完成的实习次数

10,000+

每年给学生提供就业岗位的合作企业数量

Top 9%

全美大学本科毕业生薪资

PayScale.com 2023

#1

全美私立大学经济提升能力

Harvard University's Opportunity Insights

85%

拥有博士PhD学位的教职员工比例

No.2

纽约位居全美最佳大学城

QS Best Student Cities 2024

#266

全美大学排名

U.S. News ranking 2025

职业准备是佩斯大学教育的核心

佩斯大学是一所以就业为导向的大学，拥有纽约大都会地区最大的就业实习项目之一。佩斯大学就业服务中心致力于为学生们提供宝贵的实践经验、社交机会和职业辅导，从而帮助学生们的职业发展。

该办公室不仅能指导学生准备求职简历，给学生提供面试技巧和拓宽社交网络的培训，还经常会组织研讨会和校友见面会，佩斯校友与导师一起能为在读生提供时效性很强的就业信息。中心也非常重视国际学生的实习和就业指导工作。



“为每一位佩斯大学的学生提供高质量服务是我们的目标。我们将帮助你做职业发展的准备，建立与雇主的关系。在美国的就业市场，尤其在竞争较大的纽约市，国际学生会遇到特别的挑战，为满足学生的需求，我们开发了不同的资源，为学生们提供丰富的机会和成功就业的平台。”

Phyllis Mooney
佩斯大学就业服务中心执行董事

INSPIRE项目

佩斯大学就业服务中心为国际学生专设了职业准备教育项目。该项目涵盖一系列线上职业培训，学生可随时随地为自己的职业发展做准备。系列培训内容包括实习和工作查找、面试准备、座谈会、社交活动、工作坊等。

佩斯大学校园招聘

每年有400多家企业到佩斯校园招聘。佩斯大学就业服务中心与很多大、中、小型公司建立了紧密联系。除了雇主到访佩斯校园、座谈会和信息分享会外，佩斯大学每年都会为国际学生组织招聘会。

一对一就业辅导

佩斯大学就业服务中心专为国际学生打造多种工作坊，学生们不仅能学习如何在简历上展现自己的专业技能，还能获取帮助简历通过电脑系统初选的关键词。佩斯大学就业服务中心为学生配备了一对一指导老师，老师们具备行业领域的知识，帮助学生打造个人品牌，进行职业背景介绍，完善领英简介。

“我原以为需要把自己的简历上列出来所有细节内容，但这并不是一个好方法。面试官没有足够的时间去阅读申请者好几页的简历。我在佩斯大学的职业辅导老师极大地帮助了我如何准备一份更有效的简历。”

中国留学生Ivy
佩斯大学金融硕士专业毕业后
现任纽约Yeman&Jia有限责任公司金融分析师



多种服务项目，助力国际学生

- H1-B签证指导
- 校园招聘项目
- 走访合作公司
- 求职面试辅导
- 雇主面试环节
- 实习工作查找

Interstride

佩斯大学的学生可以使用 Interstride。这是一个一站式职业洞察和工作机会应用程序，专门为在美国留学的国际学生服务。通过这个程序，你可以查看赞助 H1-B 签证的雇主数据、更新你的职业准备事项、评估你的职业准备程度。

佩斯大学国际生雇主示例

金融/会计领域

- 美国国际集团
- 中国银行
- 德勤会计师事务所
- 德意志银行
- 安永会计师事务所
- 高盛集团
- 万事达卡
- 普华永道会计师事务所
- 法国兴业银行

科技领域

- 苹果公司
- 彭博有限合伙企业
- 思科公司
- 日立集团
- IBM

服务业

- 凯悦酒店
- Le Pain Quotidien

市场营销/媒体领域

- 索尼音乐娱乐
- 声田
- 华特迪士尼公司
- 维亚康姆集团
- 扬罗必凯

健康行业

- 纽约长老会医院

政府/非盈利机构

- 纽约市政府
- 联合国

45+

一年举办45+招聘活动
包括国际学生专场招聘会

130,000+

学校就业平台提供
13万多个实习和就业岗位

在佩斯, 成功可以彩排

佩斯大学的课程不仅注重培养学生批判性思维, 还帮助学生提前感受真实的工作日常。在佩斯, 大多数教授既持有学术资格又具备多年行业经验和丰富的人脉资源。



“我在修读商业和职场演讲这门课程的时候, 我有机会扮演某一个核心协会的主席。我仔细研究这个组织和它的理念、编写演讲稿, 身着职业装完成了演讲。这个经历非常有帮助, 让我学会如何在职场中如何展现自己。”

Romina
戴森艺术与科学学院传媒专业, 来自秘鲁

在佩斯, 提升管理能力

学生可通过参与校内100多个学生社团和组织获取宝贵的领导经验。学生发展和校园活动办公室将教会学生如何制定目标、策划活动和管理资金。



“我在佩斯大学商学院学习的时候创办了一场学生竞赛。既有教授指导我们也有大型企业执行官来做评委。比赛非常受欢迎, 我们不得不控制参与学生人数。从零开始设计组织活动不是一件容易的事情。我为自己有这样的经历感到自豪和骄傲。”

Stian
鲁宾商学院投资管理硕士学生, 来自挪威。
现任纽约AUrate公司担任财务及运营经理

在佩斯, 获得实践经验

佩斯大学拥有纽约大都会地区最大的实习项目之一。2018-2019年超过1万多家雇主在佩斯大学线上求职平台上发布了岗位招聘信息。有1000多家企业雇佣了佩斯大学的毕业生, 为他们提供实习和工作机会。



“我在MasterCard运营总部所在地圣路易斯做实习。在这里, 我把在佩斯大学课堂上所学的知识运用到实践中。在佩斯大学, 与不同背景的人一起工作可以学习到很多东西。职场是变化莫测的, 在佩斯的教育经历让我具备了迎接突如其来挑战的能力。”

Vaibhav
赛登伯格计算机学院信息系统硕士专业学生, 来自印度。
现任纽约MasterCard欺诈情报和战略高级专员

在佩斯, 结交众多校友

学生从佩斯大学毕业前, 可以从全世界15万以上的校友资源中获益。学校除了为学生组织校友见面会和职业社交活动外, 佩斯大学的学生还可以加入佩斯大学校友和学生辅导项目 (Alumni-Student Mentoring Program), 与校友沟通, 学习他们的经验。



“佩斯大学的社交网络给我提供了大量认识其他同学和任职于纽约知名公司校友的机会。平均每周会有超过10场的不同校内活动。参加这些活动能有效的帮助我从一名学生转变为未来的职场精英。”

Luwen
鲁宾商学院会计硕士专业, 来自中国。现任纽约辉瑞制药公司的高级审计师

在佩斯大学计算机硕士在读生完成的实习, 国际学生占比

79%

在佩斯大学, 国际生在会计、金融、营销、计算机领域所做的实习次数远远超过本土学生

“在佩斯大学就读本科学位期间, 我总共做了6次实习。其中有3次实习是通过校友找到的, 1次实习是教授介绍的。佩斯大学每年都会组织招聘会, 每一场我都参加。在这个过程中, 我的人际沟通能力得到了锻炼, 同时, 我也建立了与企业面试官的联系。”

Sammy

来自越南, 2019届市场营销专业广告与整合传播方向毕业生, 现任职于Shopbop (全球领先的女性时尚服装零售商之一, 隶属于亚马逊企业集团)

2023 届本科学位 毕业生就业率统计



94% 已就业、继续深造或参与服务

86% 工作与专业相关

\$74,885 平均年薪

2023 届硕士学位 毕业生就业率统计



97% 已就业、继续深造或参与服务

97% 工作与专业相关

\$85,378 平均年薪

佩斯大学桥梁课程

国际学生可入读桥梁课程,为升入本科或者硕士学位课程做准备。该课程设置在佩斯大学纽约曼哈顿校区。入读桥梁课程期间,学生即能提升学术英语水平,又可以修读学分课程。升读桥梁课程时,不需要参加额外的雅思或者托福考试。

佩斯大学桥梁课程的优势

体验纽约生活

桥梁课程设置在纽约市金融中心。从校园步行几分钟就可以达到华尔街、新世贸大厦、布鲁克林大桥以及很多有特色的餐馆。这里有便利的公共交通,方便学生探索这座城市。

融入大学校园

学生抵达佩斯校园后就是佩斯大学的一员,可使用大学校园所有设施。例如,去图书馆学习、使用计算机设备做研究、加入体育社团和不同类型的学生组织。

超高质量教学

桥梁课程期间获得的支持将帮助国际生不断进步。我们的授课老师都是国际学生教育领域的专家。小班授课、一对一辅导等方式将帮助国际学生建立自信,帮助学生顺利升读。

随时随地支持

在学术课程之外,我们将帮助学生融入佩斯大学校园。国际学生与学生办公室也会给学生进行指导,帮助他们了解签证政策、工作条件和纽约的生活。

日期及费用

开课及申请截止日期

学期	报到日期	申请截止日期
2025年春季入学	2025年1月下旬	2024年11月15日
2025年夏季入学	2025年5月下旬	2025年4月1日
2025年秋季入学	2025年8月底	2025年7月15日

学费及日期有可能发生变更,请登录 www.kaplanpathways.com 了解最新信息。

本科桥梁课程费用

课程类型	2024年价格(美元)	课程时长
桥梁课程(1学期)	\$13,000	4个月
桥梁课程(2学期)	\$26,000	8个月
桥梁课程(3学期)	\$39,000	12个月

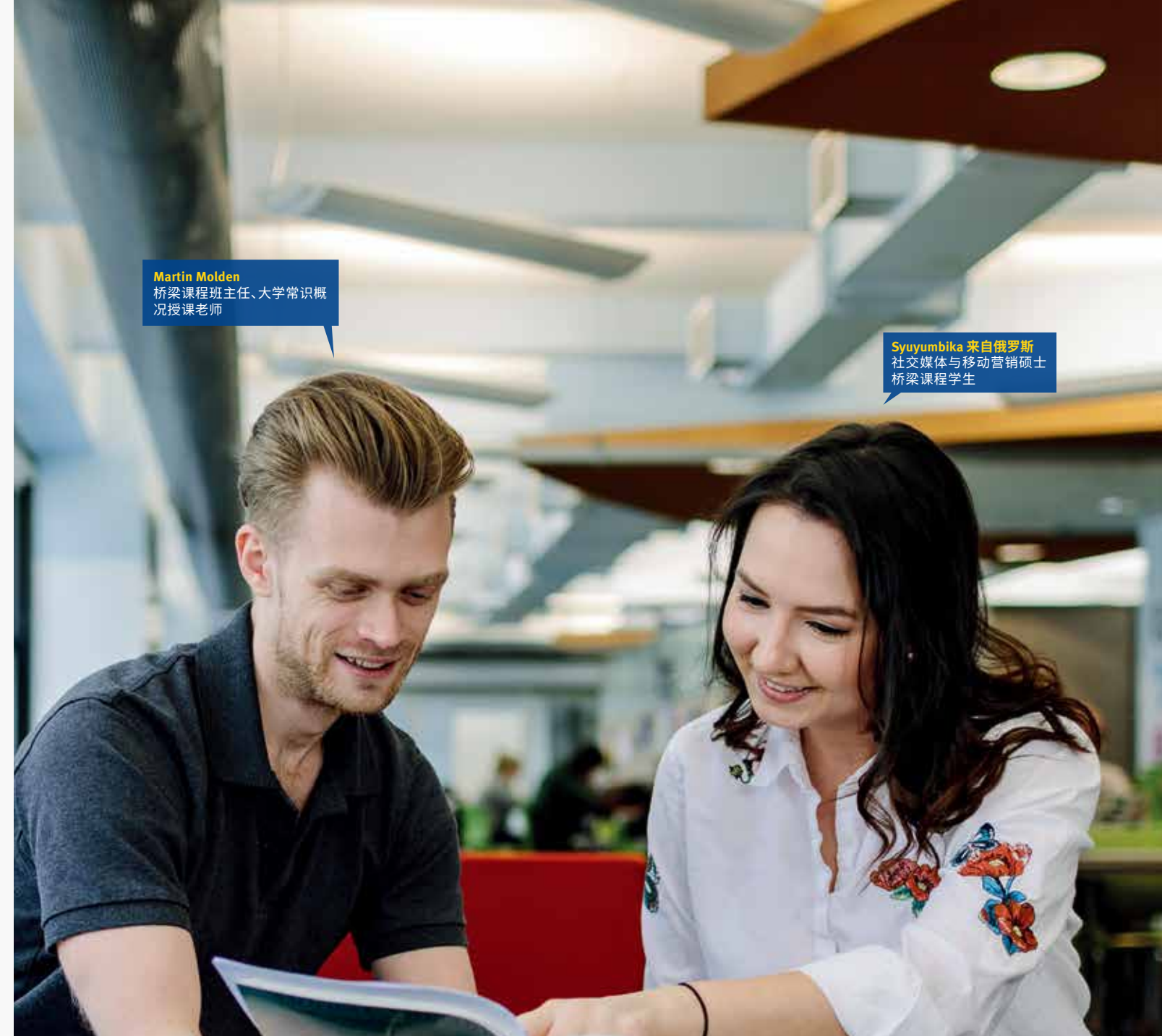
硕士桥梁课程费用

课程类型	2024年价格(美元)	课程时长
桥梁课程(1学期)	\$11,500	4个月
桥梁课程(2学期)	\$23,000	8个月
桥梁课程(3学期)	\$34,500	12个月

Kaplan英语课程费用*

课程类型	2024年价格(美元)
强化英语课程(KIC 纽约中央公园校区)	\$630/周

* 在学生开始学术课程前,如果你需要提高英语水平,可以在 KAPLAN 位于纽约市中心的语言校区就读英语课程。课程设置从 11 周到 31 周不等。每周 20 节普通英语 + 8 节选修课 + 8 节辅助结构型学习。开课日期:每周一(若周一为公共假期,则顺延至周二)



Martin Molden
桥梁课程班主任、大学常识概况授课老师

Syuyumbika 来自俄罗斯
社交媒体与移动营销硕士
桥梁课程学生

符合桥梁课程升学标准的学生,
可百分百进入到学位课程中。

95%

统计数据显示,95%的桥梁课程学生成功升入到学位课程



“我们将尽可能的给你提供支持与指导。桥梁课程将帮助你提升学术技能和融入到国际化校园的自信心。佩斯大学和纽约市的资源也会给你提供众多实习机会。我们盼望在佩斯大学校园见到你。”

Catrillia Young
佩斯大学桥梁课程总监

本科桥梁课程

根据学生的语言水平,可修读1/2/3个学期本科桥梁课程。学术英语课程需依据学生的英语水平而设。学生修读的学分课程数量也需依据学生的英语写作能力和是否修读选修课而定。学生可以跟学术指导老师沟通。请注意学分课程需要达到C以上才能将学分转入学位课程。

课程长度和结构



三学期桥梁:

申请要求:GPA2.0/TOEFL55-61/
IELTS5.5(单项不低于5.0)/KITE 428-439/
Duolingo 95-100
修读学分:16-31学分

两学期桥梁:

申请要求:GPA2.0/TOEFL62-68/IELTS6.0
(单项不低于5.5)/KITE 440-453/
Duolingo 105
修读学分:13-24学分

一学期桥梁:

申请要求:GPA2.0/TOEFL69-79/
IELTS6.0(单项不低于6.0)/KITE 454-461/
Duolingo 110
修读学分:7-14学分

第一级别课程	第二级别课程	第三级别课程
语言和大学技能课程		
• 大学常识概况-所有桥梁课程学生第一个学期都需要修读(1学分)		
• 中高级对话和听力 • 阅读和词汇	• 高级对话和听力 • 高级阅读和词汇	• 学术技能(时间管理、考试准备、课程参与、团队作业)
写作课程		
• 中级语法与写作(非学分课程)	• 高级语法与写作(非学分课程)或者一门大学写作课程(3-4学分)	• 学术写作介绍(非学分课程)或者一门大学写作课程(3-4学分)
学术学分课程		
• 纽约与视觉艺术(3学分) • 一门选修课(2-3学分,通常可选修经济学、健康保健、历史、数学)	• 计算机入门(3学分) • 世界宗教(3学分) • 一门选修课(2-3学分,通常可选修经济学、健康保健、历史、数学)	• 公共演讲(3学分) • 1650年后的世界历史(3学分) • 一门选修课(2-3学分,通常可选修经济学、健康保健、历史、数学)

本科桥梁课程升学标准

学分课程GPA2.5以上,英语课(ESL)和非学分课程达到80%以上

桥梁课程可升读的本科学位

戴森艺术与科学学院

DYSON COLLEGE OF ARTS AND SCIENCES

- American Studies, BA 美国研究 W N
- Applied Psychology and Human Relations, BA 应用心理学与人文关系 W N
- Art, BA / BFA[^] 艺术 N
- Art History, BA 艺术史 N
- Behavioral Neuroscience, BS 行为神经科学 N
- Biochemistry, BS 生物化学 W N
- Biological Psychology, BS 生物心理学 W
- Biology, BA / BS 生物学 W N
- Business Economics, BS 商业经济学 W N
- Chemistry, BS 化学 W N
- Communication and Media Studies, BA 传媒 N
- Communications, BA 传播学 W
- Computational Economics, BS 计算经济学 W N
- Criminal Justice, BS 刑事司法 W N
- Digital Cinema and Filmmaking, BS 数字影院与电影制作 W
- Digital Journalism, BS 数字新闻 W
- Economics, BA 经济学 W N
- English, BA 英语 W
- English Language and Literature, BA 英语语言与文学 N
- Environmental Science, BS 环境科学 W N
- Environmental Studies, BA 环境研究 W N
- Film and Screen Studies, BA 电影与荧屏研究 W N
- Forensic Science, BS 法医学 N
- Global Asia Studies, BA 全球亚洲研究 N
- History, BA 历史 W N
- Language, Culture and World Trade, BA 语言、文化和世界贸易 N
- Latin American Studies, BA 拉美研究 N
- Mathematics, BA / BS 数学 W N
- Modern Languages and Cultures, BA 现代语言与文化 N
- Peace and Justice Studies, BA 和平与正义研究 N
- Personality and Social Psychology, BA 个性与社会心理学 W
- Philosophy and Religious Studies, BA 哲学与宗教研究 W N
- Political Science, BA 政治科学 W N
- Psychology, BA 心理学 W N
- Public Relations, BS 公共关系 W
- Sociology and Anthropology, BA 社会学/人类学 N
- Spanish, BA 西班牙语 N
- Women's and Gender Studies, BA 女性与性别研究 N
- Writing and Rhetoric, BA 写作和修辞, W
- Writing for Diversity and Equity in Theater and Media, BA 戏剧与媒体多样性和公平性写作, N

鲁宾商学院

LUBIN SCHOOL OF BUSINESS

- Accounting, BBA 会计 W N
- Accounting-Public Accounting CPA Prep, BBA 公共会计 W N
- Business Analysis, BBA 商业分析 N
- Finance, BBA 金融 W N
- Information Systems - Business, BBA 信息系统 - 商业 W N
- International Management 国际管理 W N
- Management, BBA 管理学
 - Arts and Entertainment Management 艺术与娱乐管理 N
 - Business Management 商业管理 W N
 - Entrepreneurship 创业 W N
 - Hospitality and Tourism Management 酒店与旅游管理 N
 - Human Resources 人力资源 W N
- Marketing, BBA 市场营销
 - Advertising and Integrated Marketing Communications 广告与整合营销传媒 W N
 - Digital Marketing 数字营销 W N
 - Global Marketing Management 全球市场营销管理 W N
 - Sports Marketing 运动市场营销 W N

赛登伯格计算机科学与信息系统学院

SEIDENBERG SCHOOL OF COMPUTER SCIENCE AND INFORMATION SYSTEMS

- Computer Science, BA / BS 计算机科学 W N
- Information Systems, BS 信息系统 W N
- Information Technology, BS 信息科技 W N
- Game Development, BS 游戏开发 W N

教育学院

SCHOOL OF EDUCATION

- Adolescent Education, BS 青少年教育, W N
- Childhood Education, BS 幼儿教育, W N
- Early Childhood and Childhood Education, BS 幼儿和幼儿教育, W N
- Early Childhood Education, BS 早期儿童教育, W N

[^] 此专业要求提供作品

W Westchester campus

N New York City campus

硕士桥梁课程

根据学生的语言水平,可修读1/2/3个学期硕士桥梁课程。学生修读的课程以及学分数量根据不同学院或者同学院内不同课程类别有所不同。

硕士桥梁课程申请标准和升读要求

学院/课程	学期数	桥梁课程申请标准	
		本科绩点	英语成绩
戴森艺术与科学学院/教育学院	1学期硕士桥梁	GPA 3.0	TOEFL 79-87 / KITE 459-482 / IELTS 6.5 (单项不低于 6.5) / PTE 53-59 / Duolingo 110
	2学期硕士桥梁		TOEFL 72-78 / KITE 450-458 / IELTS 6.0 (单项不低于 6.0) / PTE 49-52 / Duolingo 105
	3学期硕士桥梁		TOEFL 65-71 / KITE 436-449 / IELTS 6.0 (单项不低于 5.5) / PTE 45-48 / Duolingo 95-100
鲁宾商学院	1学期硕士桥梁	GPA 3.0	TOEFL 74-79 / KITE 444-457 / IELTS 6.0(单项不低于6.0) / PTE 48-51 / Duolingo 110
	2学期硕士桥梁		TOEFL 67-73 / KITE 430-443 / IELTS 6.0(单项不低于5.5) / PTE 45-47 / Duolingo 105
	3学期硕士桥梁		TOEFL 61-66 / KITE 416-429 / IELTS 5.5(单项不低于5.0) / PTE 42-44 / Duolingo 95-100
赛登伯格计算机学院	1学期硕士桥梁	GPA 3.0	TOEFL 69-77 / KITE 444-457 / IELTS 6.0 (单项不低于 6.0) / PTE 48-51 / Duolingo 110
	2学期硕士桥梁		TOEFL 62-68 / KITE 430-443 / IELTS 5.5 (单项不低于 5.5) / PTE 45-47 / Duolingo 105
	3学期硕士桥梁		TOEFL 55-61 / KITE 416-429 / IELTS 5.5 (单项不低于 5.0) / PTE 42-44 / Duolingo 95-100

课程长度和结构

	三学期桥梁课程 修读学分:3-11学分	两学期桥梁课程 修读学分:3-7学分	一学期桥梁课程 修读学分:3-4学分
硕士桥梁课程 戴森艺术与科学学院、 教育学院	第一级别课程 <ul style="list-style-type: none"> 高级对话和听力 高级语法和写作 高级英语成语 高级阅读和词汇 	第二级别课程 <ul style="list-style-type: none"> 高级英语发音/公共演讲/口语和写作语法 硕士学术阅读 硕士预备学术技能 硕士预备沟通技能 	第三级别课程 <ul style="list-style-type: none"> 学术技能 沟通技能 艺术与科学或者教育学分课程 (3-4学分)
硕士桥梁课程 赛登伯格计算机学院	<ul style="list-style-type: none"> 对话和听力 语法和写作 阅读和词汇 计算机学分课程 (3-4学分) 	<ul style="list-style-type: none"> 高级对话和听力 高级语法和写作 高级英语成绩 计算机学分课程 (3-4学分) 	<ul style="list-style-type: none"> 高级英语发音/公共演讲/口语和写作语法 硕士预备学术技能 硕士预备沟通技能 计算机学分课程 (3学分)
硕士桥梁课程 鲁宾商学院	<ul style="list-style-type: none"> 高级对话和听力 高级语法和写作 高级英语发音/公共演讲/口语和写作语法 高级阅读和词汇 	<ul style="list-style-type: none"> 美国商业文化和案例分析 硕士预备学术技能 硕士预备沟通技能 商科学分课程 (3学分) 	<ul style="list-style-type: none"> 学术技能 沟通技能 商科学分课程 (3学分)
	<ul style="list-style-type: none"> 商业写作/国际学生商业写作-所有鲁宾商学院桥梁课程学生第一个学期都需要修读 (1学分) 		

可通过硕士桥梁课程升入的硕士学位

戴森艺术与科学学院

DYSON COLLEGE OF ARTS AND SCIENCES

我们引以为荣的是能够提供全面而丰富的文理科理论知识和职业技能,课程设置注重理论与实践相结合。

Biochemistry and Molecular Biology¹,MS 生物化学与分子生物学 [N](#)

Environmental Science and Policy, MS² 环境科学与政策 [W](#)

Psychology, MA³ 心理学 [N](#)

Public Administration 公共行政管理

- Government Management 政府管理 (42学分) [N](#)

- Healthcare Management, MPA 保健管理 [N](#)

- Nonprofit Management, MPA 非盈利组织管理 [N](#)

Publishing, MS 出版 [N](#)

教育学院

SCHOOL OF EDUCATION

Teaching English to Speakers of Other Languages (TESOL) International, MS

对外英语教学 (30学分) [W](#) [N](#)

鲁宾商学院

LUBIN SCHOOL OF BUSINESS

鲁宾商学院专业涉猎广泛,除了传统的商科专业外亦开设有新兴专业。在特有的理论与实践相结合的教学模式下,佩斯大学已成为公认的会计学领域领导者,因以创业为导向的课程、美国知名的广告专业团队和在纽约都市实习的金融专业学生而闻名。

Accounting Data Analytics and Technologies, MS⁴ 会计数据分析技术 [W](#) [N](#)

Accounting - Public Accounting CPA Prep, MBA 会计学MBA [W](#) [N](#)

Accounting - Public Accounting CPA Prep, MS⁵ 会计学 [W](#) [N](#)

Arts and Entertainment Management, MS 艺术与娱乐管理 [N](#)

Arts and Entertainment Management, MBA 艺术与娱乐管理 [N](#)

Business Analytics, MBA 商业分析MBA [N](#)

Business MBA, 商务MBA [N](#)

Corporate Finance, MBA 公司金融MBA [N](#)

Financial Management, MS 金融管理 [N](#)

Financial Risk Management, MS

金融风险 [N](#)

Financial Operations and Technology, MS

金融运营与科技 [N](#)

Human Resources Management, MS⁶

人力资源 [N](#)

Information Systems, MBA 信息系统MBA [N](#)

Investment Management, MBA

投资管理MBA [N](#)

Marketing Analytics, MS 市场分析 [N](#)

Marketing Analytics, MBA 市场分析MBA [N](#)

Marketing Management, MBA

市场营销管理MBA [N](#)

Social Media and Mobile Marketing, MS

社交媒体与移动市场营销 [N](#)

Strategy and International Business, MBA

战略与国际商务MBA [N](#)

Talent Management, MBA 人才管理MBA [N](#)

赛登伯格计算机科学与信息系统学院

SEIDENBERG SCHOOL OF COMPUTER SCIENCE AND INFORMATION SYSTEMS

成立于1983年的赛登伯格计算机科学与信息系统学院培养科技领域的领导者要早于大多数的大学,我们的课程涵盖了从互联网技术、游戏编程到数据挖掘、项目管理等广阔范围。我们是少数几所专注图像识别、安防及机器人研究的学院之一。

Computer Science, MS 计算机科学 [N](#)

Cybersecurity, MS 网络安全 [N](#)

Data Science, MS⁷ 数据科学 [N](#)

Human Centered Design, MS

人本设计 (30学分) [W](#) [N](#)

Information Systems, MS 信息系统 [N](#)

Software Development and Engineering, MS⁸

软件开发与软件工程 [N](#)

Telecommunications Systems and

Networks, MS 通讯系统与网络 [N](#)

[W](#) Westchester 校区

[N](#) New York City 校区

1. 要求本科为生物化学、生物、化学或相关专业
2. 要求本科生修过1年以上的基础生物、基础化学、有机化学或生物化学。最好学过物理和微积分,但不是必须
3. 要求学生在本科时修过12个以上的心理学课程学分
4. 会计数据分析技术:1年课程需本科会计背景。2年课程 适合非会计商科背景学生
5. MS会计专业要求学生本科为商科专业或是修过30个以上相关商科的学分
6. 如果学生在人力资源方向工作经验满3年以上,经过学校审核或能减免GMAT或GRE要求
7. 数据科学专业要求本科计算机科学、数学、统计学专业或者具备微积分、线性代数、数据库、编程语言相关课程背景
8. 软件开发与软件工程要求:本科是计算机相关背景
9. 硕士桥梁或直申的专业都可以通过Kaplan递交申请。
10. 教育学院TESOL International专业不要求提交GRE成绩。
11. 桥梁课程每年1, 5, 9月三次开课

升学标准

桥梁课程期间学分课程达到 3.0, 英语课 (ESL) 和非学分课程达到 80% 以上, 即可升入学位课程。在桥梁课程不同学期之间, 学校将通过作业、学术论文及考试来评估你的学习成果。学生必须在顺利完成当前学期课程的基础上, 同时满足进入下一学期学习的入学要求。如果学生未达到当前学期的升学标准, 则需要重修该学期的课程。

佩斯大学直录硕士专业

戴森艺术与科学学院

DYSON COLLEGE OF ARTS AND SCIENCES

Applied Quantitative Economic Analysis and Policy⁴, MS 应用定量经济分析与政策 (30学分) **N**

Biochemistry and Molecular Biology², MS 生物化学与分子生物学 (34 学分) **N**

Environmental Science and Policy³, MA 环境科学与政策 (42 学分) **W** (仅秋季开课)

Forensic Science, MS (40 学分) 法医学 **N**

Mental Health Counseling, MS

心理健康咨询 (60 学分) **W**

Psychology, MA⁴ (36 学分) 心理学 **N**

Public Administration, MPA 公共行政管理

- Government Management 政府管理 (42学分) **N**

- Health-Care Administration 保健管理 (42 学分) **N**

- Not-for-Profit Management 非盈利组织管理 (42 学分) **N**

Publishing, MS 出版 (36 学分) **N**

鲁宾商学院

LUBIN SCHOOL OF BUSINESS

Accounting Data Analytics and Technologies, MS⁵

会计数据分析技术 (30-60学分) **W N**

Accounting – Public Accounting CPA Prep, MBA 会计学MBA (53-71学分) **W N**

Accounting – Public Accounting CPA Prep, MS⁶ 会计学 (30-50学分) **W N**

Arts and Entertainment Management, MS 艺术与娱乐管理 (30学分) **N**

Arts and Entertainment Management, MBA 艺术与娱乐管理 (39学分) **N**

Business Analytics, MBA

商业分析MBA (39学分) **N**

Business, MBA 商务MBA (39学分) **N**

Corporate Finance, MBA

公司金融MBA (39学分) **N**

Financial Management, MS

金融管理 (30-42学分) **N**

Financial Risk Management, MS

金融风险管管理 (29-36学分) **N**

Financial Operations and Technology, MS

金融运营与科技 (30-33学分) **N**

Human Resources Management, MS⁷

人力资源管理 (30学分) **N**

Information Systems, MBA

信息系统MBA (39学分) **N**

Investment Management, MBA

投资管理MBA (39学分) **N**

Marketing Analytics, MS

市场分析 (30-36学分) **N**

Marketing Analytics, MBA

市场分析MBA (39学分) **N**

Marketing Management, MBA

市场营销管理MBA (39学分) **N**

Social Media and Mobile Marketing, MS

社交媒体与移动营销 (30-36学分) **N**

Strategy and International Business, MBA

战略与国际商务MBA (39学分) **N**

Talent Management, MBA

人才管理MBA (39学分) **N**

赛登伯格计算机科学与信息系统学院

SEIDENBERG SCHOOL OF COMPUTING SCIENCE AND INFORMATION SYSTEMS

Computer Science, MS

计算机科学 (30 学分) **N**

Cybersecurity, MS 网络安全 (30-39学分) **N**

Data Science, MS⁸ 数据科学 (30学分) **N**

Human Centered Design, MS

人本设计 (30学分) **W N**

Information Systems, MS

信息系统 (30 学分) **N**

Software Development and Engineering, MS⁹

软件开发与软件工程 (36 学分) **N**

Telecommunications Systems and Networks, MS 通讯系统与网络 (36 学分) **N**

教育学院

SCHOOL OF EDUCATION

Teaching English to Speakers of Other Languages (TESOL) International, MS

对外英语教学 (30学分) **W N**

健康学院

COLLEGE OF HEALTH PROFESSIONS

Nutrition and Dietetics, MS

营养和营养学 (54学分) **W**

Public Health: Global Health Equity, MPH 公共卫生: 全球卫生 **N**

W Westchester 校区

N New York City 校区

1. 该专业申请者最好具备经济学、社会科学、数学、计算机科学、卫生保健及教育领域背景
2. 要求本科为生物化学、生物、化学或相关专业
3. 要求本科生修过1年以上的基础生物、基础化学、有机化学或生物化学。最好学过物理和微积分,但不是必须
4. 要求学生在本科时修过12个以上的心理学课程学分
5. 会计数据分析技术:1年课程需本科会计背景。2年课程适合非会计商科背景学生
6. MS会计学专业要求学生本科为商科专业或是修过30个以上相关商科的学分
7. 如果学生在人力资源方向工作经验满3年以上,经过学校审核或能减免GMAT或GRE要求
8. 数据科学专业要求本科计算机科学、数学、统计学专业或者具备微积分、线性代数、数据库、编程语言相关课程背景
9. 软件开发与软件工程要求:本科是计算机相关背景

佩斯大学直录本科专业

戴森艺术与科学学院

DYSON COLLEGE OF ARTS AND SCIENCES

American Studies, BA 美国研究 **W N**

Applied Psychology and Human Relations, BA 应用心理学与人际关系 **W N**

Art, BA / BFA ^ 艺术 **N**

Art History, BA 艺术史 **N**

Behavioral Neuroscience, BS 行为神经科学 **N**

Biochemistry, BS 生物化学 **W N**

Biological Psychology, BA 生物心理学 **W**

Biology, BA / BS 生物学 **W N**

Business Economics, BS 商业经济学 **W N**

Chemistry, BS 化学 **W N**

Communication Studies, BA 沟通研究 **N**

Communications, BA 传媒 **W**

Computational Economics, BS 计算经济学 **W N**

Criminal Justice, BS 刑事司法 **W N**

Digital Cinema and Filmmaking, BS 数字影院与电影制作 **W**

Digital Journalism, BA 数字新闻 **W**

Economics, BA 经济学 **W N**

English Language and Literature, BA 英语语言与文学 **N**

English, BA 英语 **W**

Environmental Science, BS 环境科学 **W N**

Environmental Studies, BA 环境研究 **W N**

Film and Screen Studies, BA 电影与荧屏研究 **W N**

Forensic Science, BS 法医学 **N**

Global Asia Studies, BA 全球亚洲研究 **N**

History, BA 历史 **W N**

Language, Culture, and World Trade, BA 语言、文化与全球贸易 **N**

Latin American Studies, BA 拉美研究 **N**

Liberal Studies, BA (only available for transfer students) 人文学科 (仅限转学生) **W N**

Mathematics, BA/BS 数学 **W N**

Modern Languages and Cultures, BA 现代语言与文化 **N**

Peace and Justice Studies, BA 和平与正义研究 **N**

Personality and Social Psychology, BA 个性与社会心理学 **W**

Philosophy and Religious Studies, BA 哲学与宗教研究 **W N**

Political Science, BA 政治科学 **W N**

Psychology, BA 心理学 **W N**

Public Relation, BS 公共关系 **W**

Sociology and Anthropology, BA 社会学与人类学 **N**

Spanish, BA 西班牙语 **N**

Women' s and Gender Studies, BA 女性与性别研究 **N**

Writing and Rhetoric, BA 写作和修辞, **W**

Writing for Diversity and Equity in Theater and Media, BA 戏剧与媒体多样性和公平性写作, **N**

鲁宾商学院

LUBIN SCHOOL OF BUSINESS

Accounting, BBA 会计 **W N**

Accounting-Public Accounting CPA Prep, BBA 公共会计 **W N**

Business Analysis, BBA 商业分析 **N**

Finance, BBA 金融 **W N**

General Business, BBA 商务 (仅对转学生开放) **W N**

Information Systems - Business, BBA 信息系统 - 商业 **W N**

International Management 国际管理 **W N**

Management, BBA 管理学

- Arts and Entertainment Management 艺术与娱乐管理 **N**

- Business Management 商业管理 **W N**

- Entrepreneurship 创业 **W N**

- Hospitality and Tourism Management 酒店与旅游管理 **N**

- Human Resources 人力资源 **W N**

Marketing, BBA 市场营销

- Advertising and Integrated Marketing Communications 广告与整合营销传媒 **W N**

- Digital Marketing 数字营销 **W N**

- Global Marketing Management 全球市场营销管理 **W N**

- Sports Marketing 运动市场营销 **W N**

赛登伯格计算机科学与信息系统学院

SEIDENBERG SCHOOL OF COMPUTING SCIENCE AND INFORMATION SYSTEMS

Computer Science, BA / BS 计算机科学 **W N**

Information Systems, BS 信息系统 **W N**

Information Technology, BS 信息科技 **W N**

Game Development, BS 游戏开发 **W N**

健康学院

COLLEGE OF HEALTH PROFESSIONS

Health Science, BS 健康科学 **W N**

教育学院

SCHOOL OF EDUCATION

Adolescent Education, BS 青少年教育, **W N**

Childhood Education, BS 幼儿教育, **W N**

Early Childhood and Childhood Education, BS 幼儿和幼儿教育, **W N**

Early Childhood Education, BS 早期儿童教育, **W N**

W Westchester 校区

N New York City 校区

^ 此专业要求提供作品

本科直录入学标准:

TOEFL iBT 80 / IELTS 6.5 / PTE 54 /

Duolingo 115

GPA 2.5

开学日期:1月、9月

学费:\$51,382/年

佩斯大学助力国际学生乘风破浪

在佩斯大学, 每个国际生都是独特的。佩斯大学会帮助国际学生在毕业前做好就业准备, 了解他们的需求, 帮助他们开启职业发展之路。

备注:

- 初创企业
- 中小型公司
- 大型公司
- 财富500强公司
- 非盈利/政府/非政府组织
- 直接进入佩斯大学学位课程
- 通过桥梁课程升入学位课程
- NYC校区
- Westchester校区

Luwen 来自中国

在读期间工作经验:

- 佩斯大学学生助理
- 联合国儿童基金会财务申报实习生
- 海伦凯勒基金会会计金融实习生

2013年获得佩斯大学鲁宾商学院会计硕士学位

毕业后工作经验:

- 普华永道风险及控制服务部 高级顾问
- 纽约辉瑞制药公司, 高级审计师



Suhail 来自印度

在读期间工作经验:

- Boehringer Ingelheim制药公司在校数据分析师

2015年获得佩斯大学赛登伯格计算机学院信息系统硕士学位

毕业后工作经验:

- 普华永道高级经理
- Facebook商业诚信项目经理



Jihang 来自中国

在读期间工作经验:

- 佩斯大学同学辅导员
- 纽约美林证券金融分析实习生

2015年获得佩斯大学鲁宾商学院投资管理硕士学位

毕业后工作经验:

- IBM全球销售激励商务经理
- Plug and Play跨界项目经理

Nicolle 来自秘鲁

在读期间工作经验:

- 同学辅导员
- DoorDash数字市场营销实习生
- Haute Models Group市场营销实习生

2020年获得佩斯大学鲁宾商学院管理理学本科学位



Marcela 来自巴西

在读期间工作经验:

- 佩斯大学全球大使
- VMLY&R广告公司新商业学徒

2018年获得佩斯大学戴森艺术与科学学院出版学硕士学位

毕业后工作经验:

- VMLY&R广告公司商务拓展副经理



曼哈顿校区住宿选择

佩斯大学学生宿舍

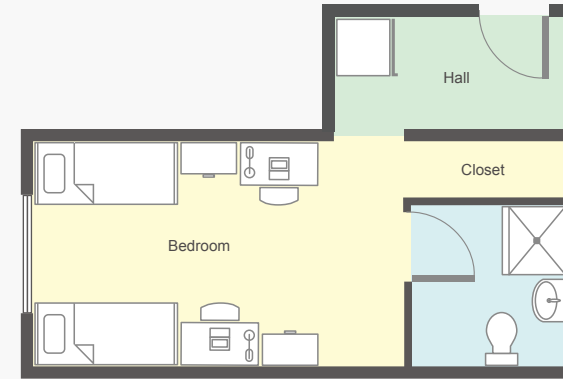
学生可以选择住在位于Lower Manhattan的Pace大学宿舍, 在这里, 你既可以体验独立又独特的美国大学宿舍生活, 又可以在New York这个大都市的中心位置享受美好的校园生活。你将与其他同学分享一间家具齐全的卧室, 共享卫浴间。同时宿舍里有公共的厨房可供学生使用。

宿舍价格

- 秋季学期: \$8,950 - \$12,080*
- 春季学期: \$8,950 - \$12,080*
- 夏季学期: \$5,000*

用餐计划

入住校园宿舍的学生在第一个学期需购买一种用餐计划, 价格1,075美元-2,585美元*/学期, 价格依据不同宿舍楼而不同。
*宿舍和用餐计划由佩斯大学定价, 每个学期略有不同。



双人间房间示例 (Beekman Residence Hall)



Westchester校区住宿

由于财富 500 强中众多企业将总部安置在 Westchester, 因此该校区成为众所周知的“金苹果”。从这里到纽约市区仅仅 30 英里, 搭乘短途火车进城十分方便。Westchester 校区由两个地点组成: 分别是位于纽约州的 Pleasantville 和位于 White Plains 的研究生中心。在这里学生能体验到典型的美式大学校园生活以及感受到纽约地区特有的职场活力及文化机会。该校区为学生提供校内宿舍。

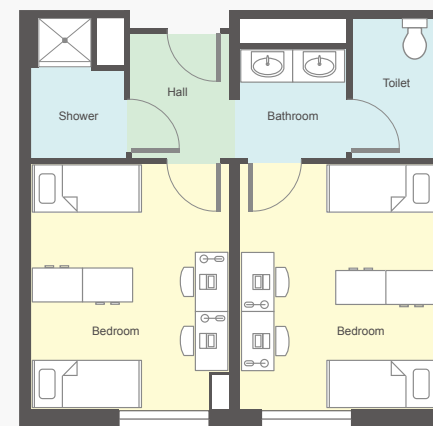
宿舍价格

- 秋季学期: \$6,180 - \$9,555*
- 春季学期: \$6,180 - \$9,555*
- 夏季学期: \$4,350 - \$5,300*

用餐计划

入住校园宿舍的学生在第一个学期需购买一种用餐计划, 价1,075美元 - 2,585美元*/学期, 价格依据不同宿舍楼而不同。

*宿舍和用餐计划由佩斯大学定价, 每个学期略有不同。



房间示例 (Alumni Hall)





Kaplan 中国办公室联系方式:

电话: +86 (010) 6460 8373 (适用于中国学生)

访问官网了解更多课程信息:

